



## BOY C 15 MATIC BOY C 30 MATIC



EAC

### Návod k instalaci a použití

Čistící čerpadla - pro odstraňování usazenin

CZ

### Návod na inštaláciu a použitie

Čistiace čerpadlá – pre odstraňovanie usadenín

SK



 **GEL**  
HYDROTECHNOLOGY FOR LIFE

Vážený zákazníku, děkujeme, že jste si zvolili GEL čisticí čerpadla.

## NÁVOD

Tento návod slouží jako vodítko pro bezpečné používání těchto čerpadel. Pečlivě si přečtěte celý návod ještě před započetím používání čerpadel. Návod obsahuje důležité informace pro řádný provoz a používání těchto zařízení.

Výrobce GEL Spa si vyhrazuje právo provádět na svých výrobcích jakékoliv změny či úpravy bez předchozího upozornění.

## PŘEDBĚŽNÁ KONTROLA



Čerpadlo je dodáváno připraveno k použití, v kartonové krabici společně s návodem k instalaci a použití. Po přijetí čerpadla, jej vyjměte z obalu a zkontrolujte jeho bezvadný stav. Zkontrolujte také, že údaje na štítku odpovídají požadovaným parametrům (viz Technické charakteristiky). Jakákoliv známka poškození musí být okamžitě nahlášena dodavateli zařízení.

V případě jakýchkoliv pochyb o bezpečnosti zařízení v žádném případě nepoužívejte..

## POPIS

Čerpadla **Boy C 15 MATIC** a **Boy C 30 MATIC** jsou vybavena automatickým přepínačem toku (patent GEL). Čerpadla jsou určena pro náročné odstraňování usazenin z otopných a chladicích soustav, tepelných výměníků, potrubí a dalších komponentů soustav.

Jedná se o vertikální axiální čerpadla vybavená nádrží pro odstraňování usazenin za použití nekyselých čisticích přípravků.

Čerpadla jsou vybavena speciálními přípojkami a ventily k nastavení průtoku a odstraňování usazenin, které jsou takto ze systému rychle a účinně odstraněny.

Čerpadla jsou dodávána připravena k použití, v odolných kartonových krabicích s příslušným návodem k použití.

1 - CE PROHLÁŠENÍ O SHODĚ	s. 4
2 - VÝHODY ČERPADEL BOY C15 A 30 MATIC	s. 4
3 - TECHNICKÉ CHARAKTERISTIKY	s. 5
4 - SERVISNÍ STŘEDISKO GEL	s. 5
5 - POUŽITÍ	s. 6
6 - BEZPEČNOSTNÍ INSTRUKCE	s. 7
7 - CHEMICKÉ PŘÍPRAVKY	s. 8
8 - ROZKRESY S NÁHRADNÍMI DÍLY	s. 8
9 - LIKVIDACE	s. 10
10 - ZÁRUČNÍ PODMÍNKY A POPRODEJNÍ SERVIS	s. 10

## 1 - ES PROHLÁŠENÍ O SHODĚ - ZNAČENÍ CE

### Prohlášení o shodě

Tato čerpadla jsou v souladu s následujícími Evropskými směrnicemi, zákony a nařízeními.

### Směrnice nízkého napětí:

1973/23/CEE; 1993/68/CEE; 2006/95/CE; 2014/35/CE

### Směrnice elektromagnetické kompatibility:

2014/30/CE; 2004/108/CE

### Směrnice RoHS a WEEE:

2002/96/CE; 2002/95/CE; 2011/65/UE

### Směrnice o obalech a obalových materiálech:

1994/62/CE; 2004/12/CE; 2005/20/CE; 2013/02/UE



### KVALITA

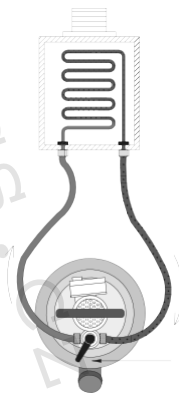
Naše čerpadla jsou vyrobena pouze z vysoce kvalitních materiálů odolných vůči kyselinám a jsou testována během přísných provozních testů. Abyste zamezili jakýmkoliv provozním či servisním problémům, postupujte dle instrukcí uvedených v tomto návodu k instalaci a použití a v souladu s platnými předpisy a normami.

## 2 - VÝHODY ČERPADEL BOY C 15 MATIC a BOY C 30 MATIC

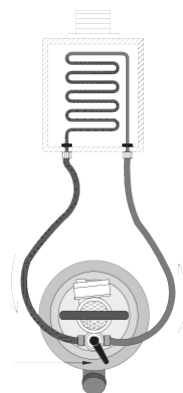
S přibývajícím časem a s rostoucí teplotou se soli hořčíku a vápníku obsažené ve vodě sráží ve formě mikrokrystalů a usazují se na povrchu kovových potrubí a tepelných výměníků a snižují tak průtok a tepelnou účinnost.

Pro odstranění usazenin je nutné pomocí čistícího čerpadla ponechat uvnitř potrubí cirkulovat chemický přípravek GEL, který reaguje s usazeninami, rozpouští je a tím odstraňuje. GEL vyrábí širokou řadu přípravků pro čištění systémů a výměníků dle různých použitých materiálů. Všechny přípravky jsou vyrobeny z vysoce kvalitních základních materiálů, aby bylo dosaženo co možná nejlepších výsledků a úrovně bezpečnosti.

Díky **automatickému přepínači toku** je zařízení schopno účinně působit na usazeniny ze dvou směrů, čímž se výrazně zefektivňuje a urychluje proces jejich odstranění (protože normální rozpouštěcí činnost je spojena s odloučením usazenin ve formě vloček, které se touto dvojitou akcí rozmělní), a to i když jsou potrubí a výměníky téměř zcela zaneseny.



obr..1 - Cirkulace po směru hodinových ručiček



obr..2 - Cirkulace proti směru hodinových ručiček

**BOY C 15 MATIC****Vertikální osa čerpadla**

<b>Motor</b>	220 V - Hp 0,15
<b>Stupeň krytí</b>	IP 54
<b>Max. teplota</b>	50° C
<b>Průtok</b>	33* l/min.
<b>Dopravní výška</b>	10* m
<b>Připojení</b>	1/2"
<b>Objem nádrže</b>	15 l
<b>Rozměry Š x V</b>	35 x 48 cm
<b>Hmotnost</b>	Kg 6

**BOY C 30 MATIC****Vertikální osa čerpadla**

<b>Motor</b>	220 V - Hp 0,45
<b>Stupeň krytí</b>	IP 54
<b>Max. teplota</b>	50° C
<b>Průtok</b>	44* l/min.
<b>Dopravní výška</b>	15* m
<b>Připojení</b>	1/2"
<b>Objem nádrže</b>	24 l
<b>Rozměry Š x V</b>	40 x 63 cm
<b>Hmotnost</b>	Kg 10,5

\* Údaje se vztahují  
k výstupu těla čerpadla

**4 - SERVISNÍ STŘEDISKO**

Pro technickou podporu kontaktujte servisní středisko nebo technické oddělení společnosti IVAR CS:

**+420 315 785 211**

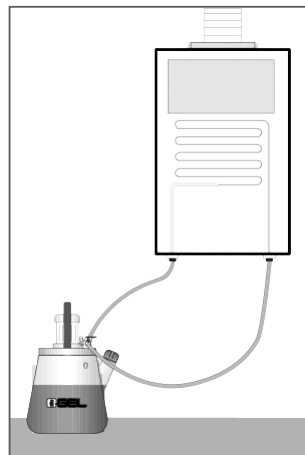
V prac. dny: 07.30 - 15.30 hod.

Při poptávce po náhradních dílech kontaktujte technické oddělení či servisní středisko IVAR CS spol. s r.o. a uveďte model čerpadla, kód položky, popis a počet požadovaných kusů (e-mail: [servisdab@ivarcs.cz](mailto:servisdab@ivarcs.cz), tel.: +420 315 785 211-2)

## 5 - POUŽITÍ

### 5.1 - PŘÍPRAVA ČERPADLA A KONTROLA TĚSNOSTI

- Naplňte nádobu dostatečným množstvím vody, aby bylo zajištěno, že je uložení rotoru čerpadla během provozu ponořeno.
- Našroubujte vnější konce flexibilních hadic pečlivě do výměníku/ systému, který má být propláchnut.
- Připojte napájecí kabel k jednofázovému vedení 230 V/ 50 Hz.
- Spusťte čerpadlo a zkontrolujte těsnost přípojek hadice na výměníku a na čerpadle. V případě úniku kapaliny zkontrolujte hadice a přípojky, popř. vyměňte vadné komponenty..
- Když je ověřena těsnost, vypněte čerpadlo.
- V případě potřeby přidejte potřebné množství čistícího přípravku dle poměru ředění uvedeného na štítku daného přípravku.



### 5.2 - PROGRAMOVÁNÍ

Spusťte čerpadlo hlavním spínačem.

V okamžiku spuštění čerpadla začnou blikat čtyři trojúhelníkové LED čekající na instrukce ke spuštění manuálního nebo automatického provozu.

#### MANUÁLNÍ PROVOZ

- Manuální provoz aktivujete stiskem tlačítka M, čerpadlo začne cirkulovat roztok v nádrži do pravého potrubí. Trojúhelníková LED vpravo signalizuje směr toku čistící kapaliny.
- Stiskněte tlačítko M znovu pro přepnutí směru toku a kapalina začne cirkulovat levým potrubím. Trojúhelníková LED vlevo signalizuje směr toku čistící kapaliny.
- Při každém stisku tlačítka M dojde k přepnutí směru toku na opačnou stranu vyznačeného příslušnou LED kontrolkou.
- Pokračujte až do dokončení čistícího procesu.
- Čištění ukončíte vypnutím čerpadla hlavním spínačem.

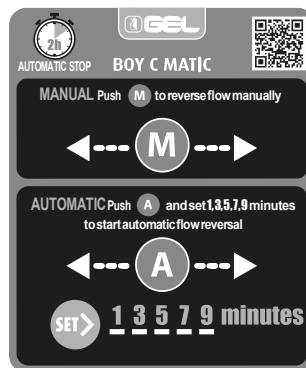
#### AUTOMATICKÝ PROVOZ

- Automatický provoz aktivujete stiskem tlačítka A a následně stiskem tlačítka SET. Při každém stisku tlačítka SET se zvyšuje hodnota časového intervalu (minuty), kdy dojde k přepnutí toku v rozsahu mezi 1, 3, 5, 7 a 9 minutami. Zvolená doba bude uložena, když LED kontrolka přestane blikat a zůstane svítit (cca 5 sekund). V paměti zůstane uložena poslední nastavená hodnota přepnutí.
- Čerpadlo začne cirkulovat čistící roztok v nádrži do pravého potrubí a po uplynutí nastavené doby provede automatické přepnutí směru toku do levého potrubí. Trojúhelníkové LED budou vždy signalizovat aktuální směr toku kapaliny.

Proces odstraňování usazenin bude ukončen, když se ve zpětném potrubí nebudou tvořit bubliny a roztok bude stále kyselý. Čerpadlo se vypne automaticky po dvou hodinách provozu.

### 5.3 - VYČIŠTĚNÍ ČERPADLA

- Po dokončení odstraňování usazenin **VYLIJTE ČISTÍCÍ ROZTOK Z NÁDOBY** a propláchněte čerpadlo tak, že v něm necháte cirkulovat čistou vodu po dobu minimálně 10 minut.
- Za žádných okolností nenecháte roztok uvnitř nádoby.



**BEZPEČNOSTNÍ UPOZORNĚNÍ**

K zajištění bezvadného provozu bez poškození komponentů čerpadla doporučujeme používat výhradně čisticí a ochranné přípravky GEL.

LIKVIDACE ELEKTRICKÝCH A ELEKTRONICKÝCH ZAŘÍZENÍ se řídí zákonem o výrobcích s ukončenou životností č. 542/2020 Sb. Tento symbol označuje, že s výrobkem nemá být nakládáno jako s domovním odpadem. Výrobek by měl být předán na sběrné místo, určené pro takováto elektrická zařízení.



Při manipulaci vždy čerpadlo nadzdvihněte za rukojeť. Nikdy čerpadlo netahejte nebo nesuňte po zemi, aby nedošlo k poškození jeho nádrže.

Teplota čisticího roztoku NIKDY NESMÍ PŘEKROČIT 50 °C.

Flexibilní hadice a přípojky se mohou časem poškodit; při každém použití čerpadla je nutné zkontrolovat jeho těsnost, jak je uvedeno v sekci 5.1 Příprava čerpadla a kontrola těsnosti.

**6 - BEZPEČNOSTNÍ INSTRUKCE**

- Vyvarujte se používání čerpadla v místech s hořlavými kapalinami, plyny, prášky či v místech s rizikem exploze.
- Před připojením čerpadla k napájení se ujistěte, že je spínač vypnutý.
- Nepoužívejte zásuvky, které nejsou označeny CE či vadné zásuvky.
- Používejte pouze (CE) schválené prodlužovací kabely, a pouze pokud je to nezbytně nutné.
- Nepoužívejte vidlicové adaptéry. Na zástrčce, zásuvce ani napájecím kabelu není dovoleno provádět jakékoliv změny či úpravy.
- Čerpadlo musí být neustále udržováno v bezvadném stavu.
- Servisní práce a údržbu smí provádět pouze autorizované servisní středisko.
- Používejte pouze originální náhradní díly.
- Na čerpadle nesmějí být prováděny jakékoliv změny či úpravy, které nebyly předtím schváleny technickým oddělením výrobce (vyžádejte si písemné schválení od IVAR CS).
- Záruka není platná, pokud bylo čerpadlo opravováno či servisováno osobou bez patřičné kvalifikace, případně bylo provozováno s potenciálně nebezpečným vybavením.
- Uchovávejte čerpadlo mimo dosah dětí a neoprávněných osob.
- Nepoužívejte čerpadlo, pokud jste unavení, jste pod vlivem alkoholu, léků či drog; během práce nejíst, nepít a nekouřit.
- Při použití čerpadla používejte ochranný pracovní oděv (overal); nenoste šperky; noste vhodnou pokrývku hlavy, aby se do čerpadla nemohly zachytit vlasy.
- Při manipulaci s chemickými přípravky buďte velmi opatrní a dodržujte veškeré pokyny pro bezpečné zacházení.
- Během práce s chemickými přípravky je nutné nosit veškeré ochranné pracovní pomůcky vypsané v bezpečnostním listu k danému přípravku.

## 7 - CHEMICKÉ PŘÍPRAVKY

	Měď	Ocel	Nerez ocel	Hliník	Mosaz	Cin	Lehké slitiny	Pozink
<b>ČISTIČÍ PŘÍPRAVKY</b>								
<b>BOILER CLEANER D.E.</b> Koncentrovaná čistící kapalina se silnou reakcí pro systémy a tepelné výměníky.	•	•						
<b>BOILER CLEANER D.P.</b> Koncentrovaná čistící kapalina (nedýmavá), s odmašťovací funkcí, pro systémy a tepelné výměníky.	•	•						
<b>BOILER CLEANER P.</b> Koncentrovaná čistící kapalina (nekorozivní, nedýmavá) pro systémy a tepelné výměníky.			•	•	•	•	•	
<b>BOILER CLEANER P.Z.</b> Koncentrovaný čistící prášek (nekorozivní, nedýmavý) pro systémy a tepelné výměníky.			•	•	•	•	•	•
<b>BOILER CLEANER E.</b> Koncentrovaná čistící kapalina s velmi silnou reakcí pro systémy a tepelné výměníky.	•							
<b>BOILER CLEANER L.Z.</b> Koncentrovaná čistící kapalina (nekorozivní, nedýmavá) pro systémy a tepelné výměníky se speciálním inhibitorem zinku.	•	•	•	•	•	•	•	•
<b>BOILER CLEANER ECO</b> Ekologická čistící kapalina pro topné systémy a tepelné výměníky.	•	•						
<b>NEUTRALIZAČNÍ PŘÍPRAVKY</b>								
<b>BOILER CLEANER N.</b> Neutralizační prášek k odstranění zbytkové kyselosti po čištění systémů a tepelných výměníků. Vhodný také pro neutralizaci čistících chemických přípravků po použití, tak aby bylo možné je vylít.	•	•	•	•	•	•	•	•

## 8 - KOMPONENTY ČERPADEL

Rozložené pohledy čerpadel s popisem komponentů a kódy položek náhradních dílů naleznete na stránkách 18-19.

Pozn.: Při poptávce po náhradních dílech je nutné specifikovat daný model čistícího čerpadla **BOY C 15 MATIC** nebo **BOY C 30 MATIC**.



## 9 - LIKVIDACE

### LIKVIDACE ELEKTRICKÝCH A ELEKTRONICKÝCH ZAŘÍZENÍ

se řídí zákonem o výrobcích s ukončenou životností č. 542/2020 Sb.

Tento symbol označuje, že s výrobkem nemá být nakládáno jako s domovním odpadem.

Výrobek by měl být předán na sběrné místo, určené pro takováto elektrická zařízení.



## 10 - ZÁRUČNÍ PODMÍNKY A POPRODEJNÍ SERVIS

Výrobce ručí pouze za výrobní a materiálové vady výrobků, za předpokladu, že jsou výrobky provozovány za běžných provozních podmínek a v souladu s instrukcemi uvedenými v tomto návodu a s dalšími bezpečnostními nařízeními a normami.

Záruka trvá 2 roky od data prodeje konečnému zákazníkovi.

Záruka se vztahuje na veškeré komponenty zařízení a zahrnuje bezplatnou opravu, nebo v případě nutnosti bezplatnou výměnu těch částí, které mají dle vašeho prodejce vady.

Záruka se nevztahuje na estetické části, či komponenty, které jsou náchylné k opotřebením, či na veškerá poškození či poruchy, jejichž příčina nebyla způsobena výrobcem, jako je nesprávná přeprava, špatná montáž či údržba, neoprávněná manipulace, kolísání elektrického napětí nebo hydraulického tlaku, z důvodu blesku, koroze, nadměrné vlhkosti, nárazů či dalších neočekávaných událostí.

Záruka je platná pouze v případě, že bylo zařízení řádně instalováno, používáno a udržováno, v souladu s platnými nařízeními a instrukcemi uvedenými v tomto manuálu.

Pokud zákazník objeví závadu výrobku během záruční doby, musí tuto skutečnost okamžitě oznámit prodejci s uvedením modelu čerpadla, a popsat povahu závady, případně dodat fotografie.

V případě potřeby poprodejního servisu kontaktujte servisní středisko IVAR CS spol. s r.o.

(e-mail: [servisdab@ivarcs.cz](mailto:servisdab@ivarcs.cz), tel.: +420 315 785 211-2).

### Reklamacie a stížnosti

Vždy kontaktujte prodejce.

Vážený zákazník, ďakujeme, že ste si zvolili GEL čistiace čerpadlá.

## NÁVOD

Tento návod slúži ako vodítko na bezpečné používanie týchto čerpadiel. Starostlivo si prečítajte celý návod ešte pred začatím používania čerpadiel. Návod obsahuje dôležité informácie pre riadnu prevádzku a používanie týchto zariadení.

Výrobca GEL Spa si vyhradzuje právo vykonávať na svojich výrobkoch akékoľvek zmeny či úpravy bez predchádzajúceho upozornenia.

## PREDBEŽNÁ KONTROLA



Čerpadlo je dodávané pripravené na použitie, v kartónovej krabici spoločne s návodom na inštaláciu a použitie. Po prijatí čerpadla, ho vyberte z obalu a skontrolujte jeho bezchybný stav. Skontrolujte tiež, že údaje na štítku zodpovedajú požadovaným parametrom (viď Technické charakteristiky). Akákoľvek známka poškodenia musí byť okamžite nahlásená dodávateľovi zariadenia.

V prípade akýchkoľvek pochyb o bezpečnosti zariadenia v žiadnom prípade nepoužívajte..

## POPIS

Čerpadlá **Boy C 15 MATIC** a **Boy C 30 MATIC** sú vybavené automatickým prepínačom toku (patent GEL). Čerpadlá sú určené na náročné odstraňovanie usadení z vykurovacích a chladiacich sústav, tepelných výmenníkov, potrubí a ďalších komponentov sústav.

Ide o vertikálne axiálne čerpadlá vybavené nádržou na odstraňovanie usadenín za použitia nekyslých čistiacich prípravkov.

Čerpadlá sú vybavené špeciálnymi prípojkami a ventilmi na nastavenie prietoku a odstraňovanie usadenín, ktoré sú takto zo systému rýchlo a účinne odstránené.

Čerpadlá sú dodávané pripravené na použitie, v odolných kartónových krabiciach s príslušným návodom na použitie.

1–CE PREHLÁSENIE O ZHODE	s.	12
2–VÝHODY ČERPADIEL BOYC15MATICABOYC30MATIC	s.	12
3–TECHNICKÉ CHARAKTERISTIKY	s.	13
4 – SERVISNÉ STREDISLO GEL	s.	13
5-POUŽITIE	s.	14
6–BEZPEČNOSTNÉ INŠTRUKCIE	s.	15
7–CHEMICKÉ PRÍPRAVKY	s.	16
8-ROZKRESY S NÁHRADNÝMI DIELAMI	s.	16
9-LIKVIDÁCIA	s.	17
10-ZÁRUČNÉ PODMIENKY A POPREDAJNÝ SERVIS	s.	17

## 1 - ES PREHLÁSENIE O ZHODE - ZNAČENIE CE

### Vyhlásenie o zhode

Tieto čerpadlá sú v súlade s nasledujúcimi Európskymi smernicami, zákonmi a nariadeniami.

### Smernica nízkeho napätia:

1973/23/CEE; 1993/68/CEE; 2006/95/CE; 2014/35/CE

### Smernica elektromagnetickej kompatibility:

2014/30/CE; 2004/108/CE

### Smernice RoHS a WEEE:

2002/96/CE; 2002/95/CE; 2011/65/UE

### Smernica o obaloch a obalových materiáloch:

1994/62/CE; 2004/12/CE; 2005/20/CE; 2013/02/UE

### KVALITA

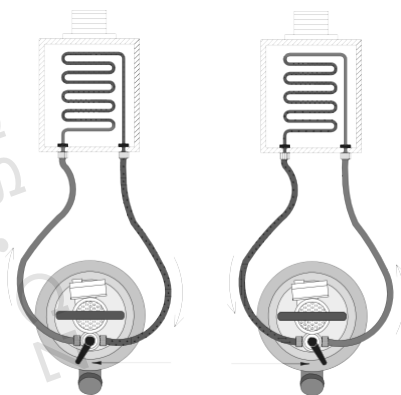
Naše čerpadlá sú vyrobené iba z vysoko kvalitných materiálov odolných voči kyselinám a sú testované počas prísnych prevádzkových testov. Aby ste zamedzili akýmkoľvek prevádzkovým či servisným problémom, postupujte podľa inštrukcií uvedených v tomto návode na inštaláciu a použitie a v súlade s platnými predpismi a normami.

## 2 - VÝHODY ČERPADEL BOY C 15 MATIC a BOY C 30 MATIC

S pribúdajúcim časom a rastúcou teplotou sa soli horčíka a vápnika obsiahnuté vo vode zrážajú vo forme mikrokryštálov a usadzujú sa na povrchu kovových potrubí a tepelných výmenníkov a znižujú tak prietok a tepelnú účinnosť.

Na odstránenie usadenín je nutné pomocou čistiaceho čerpadla ponechať vo vnútri potrubia cirkulovať chemický prípravok GEL, ktorý reaguje s usadeninami, rozpúšťa ich a tým odstraňuje. GEL vyrába široký rad prípravkov na čistenie systémov a výmenníkov podľa rôznych použitých materiálov. Všetky prípravky sú vyrobené z vysoko kvalitných základných materiálov, aby sa dosiahli čo najlepšie výsledky a úroveň bezpečnosti.

Vďaka **automatickému prepínaču toku** je zariadenie schopné účinne pôsobiť na usadeniny z dvoch smerov, čím sa výrazne zefektívňuje a urýchľuje proces ich odstránenia (pretože normálna rozpúšťacia činnosť je spojená s odlúčením usadenín vo forme vločiek, ktoré sa touto dvojitou akciou rozdržia), a to aj keď sú potrubia a výmenníky takmer úplne zanesené.



obr..1 - Cirkulácia po smeru hodinových ručičiek

obr..2 - Cirkulácia proti smeru hodinových ručičiek

### 3 – TECHNICKÉ CHARAKTERISTIKY

#### BOY C 15 MATIC

##### Vertikálna os čerpadla

Motor	220 V - Hp 0,15
Stupeň krytia	IP 54
Max. teplota	50° C
Prietok	33* l/min.
Dopravná výška	10* m
Pripojenie	1/2"
Objem nádrže	15 l
Rozmery Š x V	35 x 48 cm
Hmotnosť	Kg 6

#### BOY C 30 MATIC

##### Vertikálna os čerpadla

Motor	220 V - Hp 0,45
Stupeň krytia	IP 54
Max. teplota	50° C
Prietok	44* l/min.
Dopravná výška	15* m
Pripojenie	1/2"
Objem nádrže	24 l
Rozmery Š x V	40 x 63 cm
Hmotnosť	Kg 10,5

\* Údaje sa vzťahujú  
k výstupu tela čerpadla

### 4 – SERVISNÉ STREDISKO

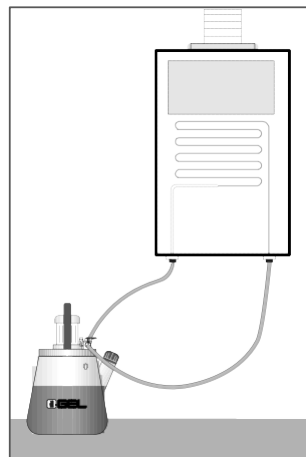
Pre technickú podporu kontaktujte servisné stredisko alebo technické oddelenie spoločnosti IVAR CS:

**+420 315 785 211**  
V prac. dni: 07.30 - 15.30 hod.

Pri dopyte po náhradných dieloch kontaktujte technické oddelenie či servisné stredisko IVAR CS spol. s r.o. a uveďte model čerpadla, kód položky, popis a počet požadovaných kusov  
(e-mail: [servisdab@ivarcs.cz](mailto:servisdab@ivarcs.cz), tel.: +420 315 785 211-2)

### 5.1 – PRÍPRAVA ČERPADLA A KONTROLA TESNOSTI

- Naplňte nádobu dostatočným množstvom vody, aby bolo zaistené, že je uloženie rotora čerpadla počas prevádzky ponorené.
- Naskrutkujte vonkajšie konce flexibilných hadíc starostlivo do výmenníka/systému, ktorý má byť prepláchnutý.
- Pripojte napájací kábel k jednofázovému vedeniu 230 V/ 50 Hz.
- Spustite čerpadlo a skontrolujte tesnosť prípojok hadice na výmenníku a na čerpadle. V prípade úniku kvapaliny skontrolujte hadice a prípojky, príp. vymeňte chybné komponenty..
- Keď je overená tesnosť, vypnite čerpadlo.
- V prípade potreby pridajte potrebné množstvo čistiaceho prípravku podľa pomeru riešenia uvedeného na štítku daného prípravku.



### 5.2 - PROGRAMOVANIE

Spustite čerpadlo hlavným spínačom.

V okamihu spustenia čerpadla začnú blikať štyri trojuholníkové LED čakajúce na spustenie manuálnej alebo automatickej prevádzky.

#### MANUÁLNA PREVÁDZKA

- Manuálnu prevádzku aktivujete stlačením tlačidla M, čerpadlo začne cirkulovať roztok v nádrži do pravého potrubia. Trojuholníková LED vpravo signalizuje smer toku čistiacej kvapaliny.
- Stlačte tlačidlo M znovu pre prepnutie smeru toku a kvapalina začne cirkulovať ľavým potrubím. Trojuholníková LED vľavo signalizuje smer toku čistiacej kvapaliny.
- Pri každom stlačení tlačidla M dôjde k prepnutiu smeru toku na opačnú stranu vyznačeného príslušnou LED kontrolkou.
- Pokračujte až do dokončenia čistiaceho procesu.
- Čistenie ukončíte vypnutím čerpadla hlavným spínačom.

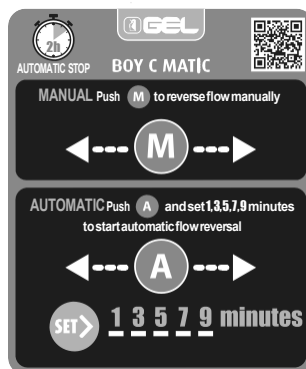
#### AUTOMATICKÁ PREVÁDZKA

- Automatickú prevádzku aktivujete stlačením tlačidla A a následne stlačením tlačidla SET. Pri každom stlačení tlačidla SET sa zvyšuje hodnota časového intervalu (minúty), kedy dôjde k prepnutiu toku v rozsahu medzi 1, 3, 5, 7 a 9 minútami. Zvolená doba bude uložená, keď LED kontrolka prestane blikať a zostane svietiť (cca 5 sekúnd). V pamäti zostane uložená posledná nastavená hodnota prepnutia.
- Čerpadlo začne cirkulovať čistiaci roztok v nádrži do pravého potrubia a po uplynutí nastavenej doby vykoná automatické prepnutie smeru toku do ľavého potrubia. Trojuholníkové LED budú vždy signalizovať aktuálny smer toku kvapaliny.

Proces odstraňovania usadenín bude ukončený, keď sa v spätnom potrubí nebudú tvoriť bubliny a roztok bude stále kyslý. Čerpadlo sa vypne automaticky po dvoch hodinách prevádzky.

### 5.3 – VYČISTENIE ČERPADLA

- Po dokončení odstraňovania usadenín VYLEJTE ČISTIACI ROZTOK Z NÁDOBY a prepláchnite čerpadlo tak, že v ňom necháte cirkulovať čistú vodu po dobu minimálne 10 minút.
- Za žiadnych okolností nenechávajte roztok vo vnútri nádoby.





## BEZPEČNOSTNÉ UPOZORNENIE

Na zaistenie bezchybnej prevádzky bez poškodenia komponentov čerpadla odporúčame používať výhradne čistiace a ochranné prípravky GEL.

LIKVIDÁCIA ELEKTRICKÝCH A ELEKTRONICKÝCH ZARIADENÍ sa riadi zákonom č. 79/2015 Z.z. Tento symbol označuje, že s výrobkom nemá byť nakladané ako s domovým odpadom. Výrobok by mal byť odovzdaný na zberné miesto, určené pre takéto elektrické zariadenia.

Pri manipulácii vždy čerpadlo nadvihnite za rukoväť. Nikdy čerpadlo neťahajte alebo nesuňte po zemi, aby nedošlo k poškodeniu jeho nádrže.

Teplota čistiaceho roztoku NIKDY NESMIE PREKROČIŤ 50 °C.

Flexibilné hadice a prípojky sa môžu časom poškodiť; pri každom použití čerpadla je nutné skontrolovať jeho tesnosť, ako je uvedené v sekcii 5.1 Príprava čerpadla a kontrola tesností..

## 6 – BEZPEČNOSTNÉ INŠTRUKCIE

- Vyvarujte sa používania čerpadla v miestach s horľavými kvapalinami, plynmi, práškami či v miestach s rizikom explózie.
- Pred pripojením čerpadla k napájaniu sa uistite, že je spínač vypnutý.
- Nepoužívajte zásuvky, ktoré nie sú označené CE či chybné zásuvky.
- Používajte iba (CE) schválené predlžovacie káble, a iba ak je to nevyhnutné.
- Nepoužívajte vidlicové adaptéry. Na zástrčke, zásuvke ani napájacom kábli nie je dovolené vykonávať akékoľvek zmeny či úpravy.
- Čerpadlo musí byť neustále udržiavané v bezchybnom stave.
- Servisné práce a údržbu smie vykonávať iba autorizované servisné stredisko.
- Používajte iba originálne náhradné diely.
- Na čerpadle nesmú byť vykonávané akékoľvek zmeny či úpravy, ktoré neboli predtým schválené technickým oddelením výrobcu (vyžiadať si písomné schválenie od IVAR CS).
- Záruka nie je platná, pokiaľ bolo čerpadlo opravované či servisované osobou bez patričnej kvalifikácie, prípadne bolo prevádzkované s potenciálne nebezpečným vybavením.
- Uchovávajte čerpadlo mimo dosahu detí a neoprávnených osôb.
- Nepoužívajte čerpadlo, ak ste unavení, ste pod vplyvom alkoholu, liekov či drog; počas práce nejeste, nepiť a nefajčiť.
- Pri použití čerpadla používajte ochranný pracovný odev (overall); nenoste šperky; noste vhodnú pokrývku hlavy, aby sa do čerpadla nemohli zachytiť vlasy.
- Pri manipulácii s chemickými prípravkami buďte veľmi opatrní a dodržujte všetky pokyny pre bezpečné zaobchádzanie.
- Počas práce s chemickými prípravkami je nutné nosiť všetky ochranné pracovné pomôcky vypísané v bezpečnostnom listu prípravku.

## 7 – CHEMICKÉ PRÍPRAVKY

	Med'	Oceľ	Nerez oceľ	Hliník	Mosadz	Cín	Lahké zlatiny	Pozink
<b>ČISTIACE PRÍPRAVKY</b>								
<b>BOILER CLEANER D.E.</b> Koncentrovaná čistiaca kvapalina so silnou reakciou pre systémy a tepelné výmenníky.	•	•						
<b>BOILER CLEANER D.P.</b> Koncentrovaná čistiaca kvapalina (nedýmavá), s odmasťovacou funkciou, pre systémy a tepelné výmenníky.	•	•						
<b>BOILER CLEANER P.</b> Koncentrovaná čistiaca kvapalina (nekorozívna, nedýmavá) pre systémy a tepelné výmenníky			•	•	•	•	•	
<b>BOILER CLEANER P.Z.</b> Koncentrovaný čistiaci prášok (nekorozívny, nedýmavý) pre systémy a tepelné výmenníky.			•	•	•	•	•	•
<b>BOILER CLEANER E.</b> Koncentrovaná čistiaca kvapalina s veľmi silnou reakciou pre systémy a tepelné výmenníky.	•							
<b>BOILER CLEANER L.Z.</b> Koncentrovaná čistiaca kvapalina (nekorozívna, nedýmavá) pre systémy a tepelné výmenníky so špeciálnym inhibítorom zinku.	•	•	•	•	•	•	•	•
<b>BOILER CLEANER ECO</b> Ekologická čistiaca kvapalina pre vykurovacie systémy a tepelné výmenníky.	•	•						
<b>NEUTRALIZAČNÉ PRÍPRAVKY</b>								
<b>BOILER CLEANER N.</b> Neutralizačný prášok na odstránenie zvyškovej kyslosti po čistení systémov a tepelných výmenníkov. Vhodný tiež na neutralizáciu čistiacich chemických prípravkov po použití, tak aby bolo možné ich vyliať.	•	•	•	•	•	•	•	•

## 8 – KOMPONENTY ČERPADIEL

Rozložené pohľady čerpadiel s popisom komponentov a kódmi položiek náhradných dielov nájdete na stránkach 18-19.

Pozn.: Pri dopyte po náhradných dieloch je nutné špecifikovať daný model čistiaceho čerpadla **BOY C 15 MATIC** alebo **BOY C 30 MATIC**.



## 9 - LIKVIDÁCIA

### LIKVIDÁCIA ELEKTRICKÝCH A ELEKTRONICKÝCH ZARIADENÍ

sa riadi zákonom č. 79/2015 Z.z.

Tento symbol označuje, že s výrobkom nemá byť nakladané ako s domovým odpadom.

Výrobok by mal byť odovzdaný na zberné miesto, určené pre takéto elektrické zariadenia.



## 10 – ZÁRUČNÉ PODMIENKY A POPREDAJNÝ SERVIS

Výrobca ručí iba za výrobné a materiálové vady výrobkov, za predpokladu, že sú výrobky prevádzkované za bežných prevádzkových podmienok av súlade s inštrukciami uvedenými v tomto návode a ďalšími bezpečnostnými nariadeniami a normami.

Záruka trvá 2 roky od dátumu predaja konečnému zákazníkovi.

Záruka sa vzťahuje na všetky komponenty zariadenia a zahŕňa bezplatnú opravu, alebo v prípade nutnosti bezplatnú výmenu tých častí, ktoré majú podľa vášho predajcu vady.

Záruka sa nevzťahuje na estetické časti, či komponenty, ktoré sú náchylné na opotrebenie, či na všetky poškodenia či poruchy, ktorých príčina nebola spôsobená výrobcom, ako je nesprávna preprava, zlá montáž či údržba, neoprávnená manipulácia, kolísanie elektrického napätia alebo hydraulického tlaku, z dôvodu blesku, korózie, nadmernej vlhkosti, nárazov či ďalších neočakávaných udalostí.

Záruka je platná iba v prípade, že bolo zariadenie riadne inštalované, používané a udržiavané, v súlade s platnými nariadeniami a inštrukciami uvedenými v tomto manuáli.

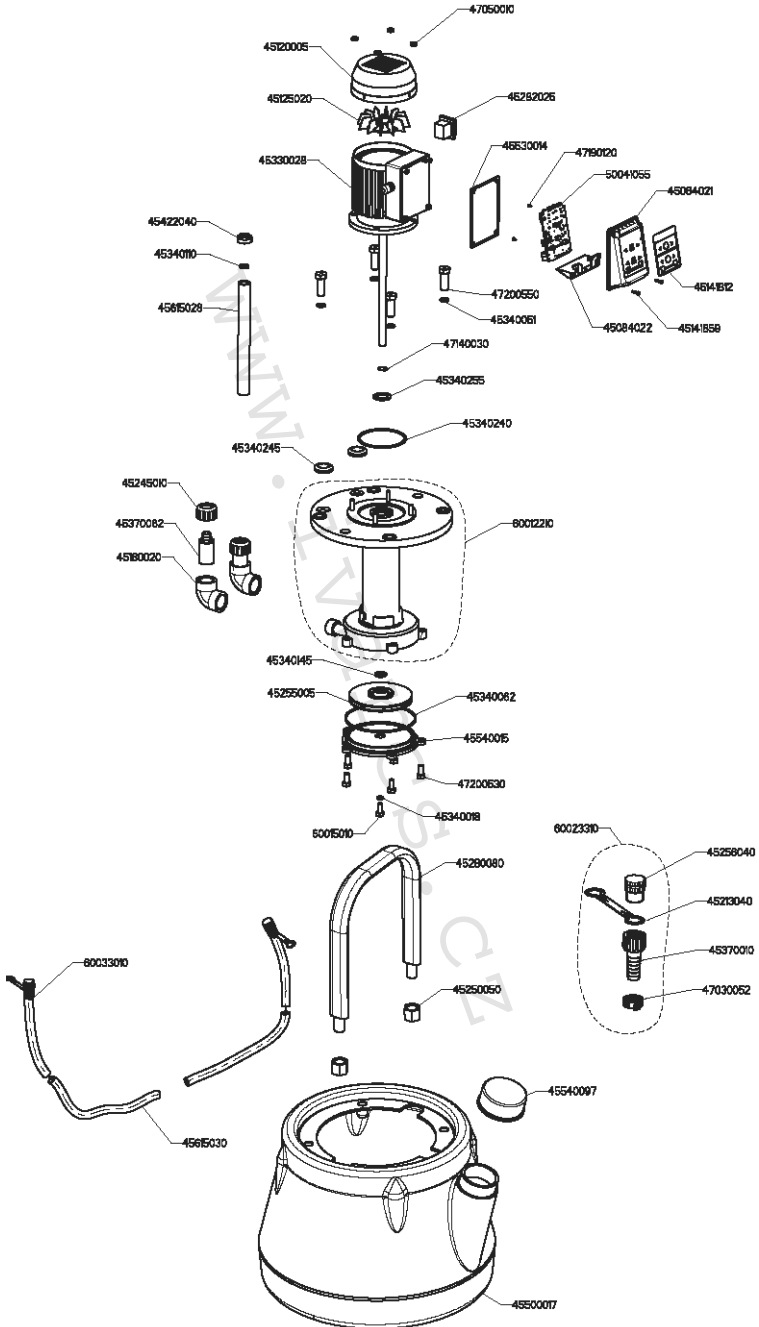
Pokiaľ zákazník objaví závalu výrobku počas záručnej doby, musí túto skutočnosť okamžite oznámiť predajcovi s uvedením modelu čerpadla, a popísať povahu závady, prípadne dodať fotografie.

V prípade potreby popredajného servisu kontaktujte servisné stredisko IVAR CS spol. s r.o. (e-mail: [servisdab@ivarcs.cz](mailto:servisdab@ivarcs.cz), tel.: +420 315 785 211-2).

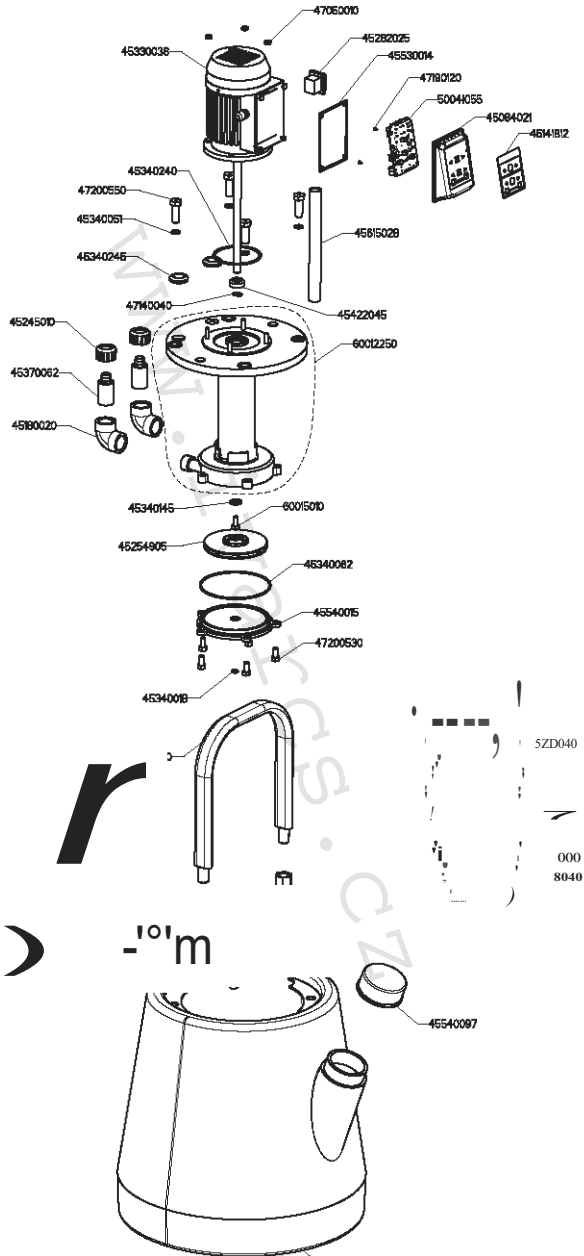
### Reklamácie a sťažnosti

Vždy kontaktujte predajcu.

# BOV C 15MATIC



# BOY C 30 MATIC



030



HYDROTECHNOLOGY FOR LIFE

GEL S.p.A. - Via Enzo Ferrari, 1 - 60022 Castelfidardo (AN) Italy  
Tel. +39 071 7827 - Fax +39 071 7808175  
[www.gel.it](http://www.gel.it) [info@gel.it](mailto:info@gel.it) [export@gel.it](mailto:export@gel.it)

**Distributor v ČR a SR:**

IVAR CS spol. s r.o.  
Velvarská 9 -  
Podhořany 277 51  
Nelahozeves II

Tel: +420 315 785 211-2

[www.ivarcs.cz](http://www.ivarcs.cz)

[info@ivarcs.cz](mailto:info@ivarcs.cz)