

**1) Výrobek: ELEKTROTERMICKÁ HLAVICE**

**2) Typ: IVAR.TE 3061 – 24 V (0 ÷ 10V)**



**3) Instalace:**

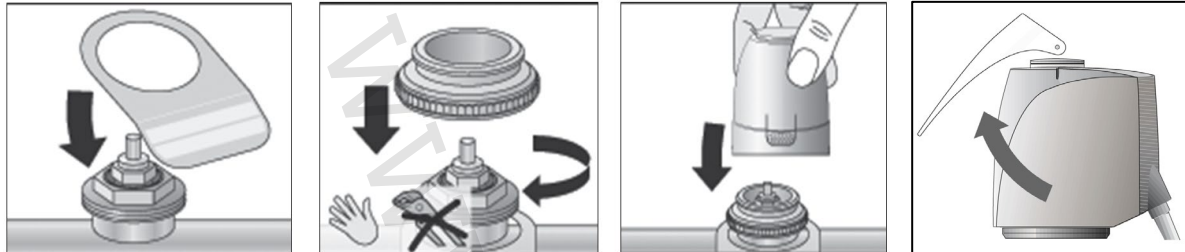


Instalaci a uvedení do provozu, stejně jako připojení elektrických komponentů, musí provádět výhradně osoba odborně způsobilá s patřičnou elektro-technickou kvalifikací v souladu se všemi národními normami a vyhláškami platnými v zemi instalace. Během instalace a uvádění do provozu musí být dodrženy instrukce a bezpečnostní opatření uvedené v tomto návodu. Provozovatel nesmí provádět žádné zásahy a je povinen se řídit pokyny uvedenými níže a dodržovat je tak, aby nedošlo k poškození zařízení nebo k újmě na zdraví obsluhujícího personálu při dodržení pravidel a norem bezpečnosti práce.

**4) Charakteristika použití:**

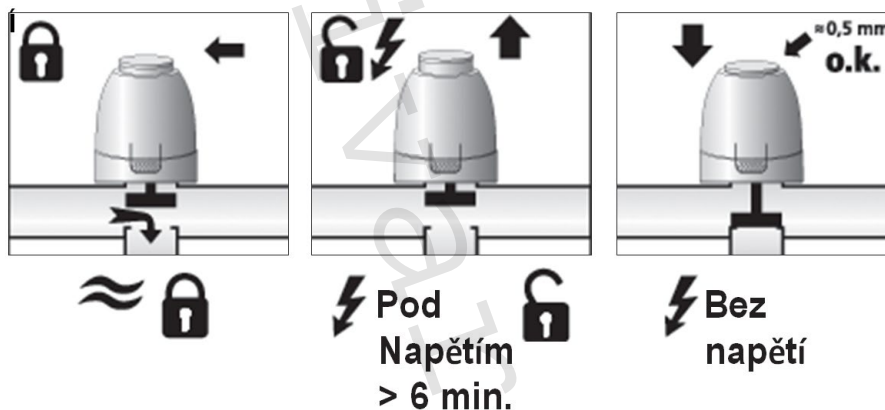
Elektrotermické hlavice řady IVAR.TE slouží pro ovládání termostatických a uzavíracích ventilů. Svou polohou ovlivňují průtok otopné nebo chladicí vody a regulují např. teplotu v prostoru na konstantní hodnotu.

## 5) Montážní postup:



### a) Instalace:

Odrhňte štítek z obalu a navlékněte jej na tělo termostatického ventilu. Na termostatický ventil našroubujte spojovací díl (redukci) a ručně ji dotáhněte. Nasuňte tělo elektrotermické hlavice na spojovací díl, dotlačte jej, až zacvakne. Zajistěte elektrické připojení.



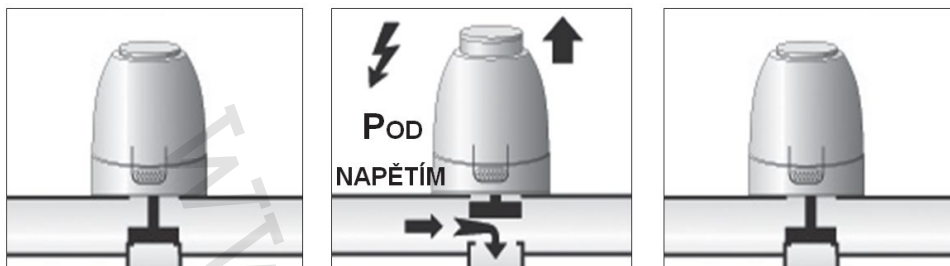
### b) Činnost při prvním otevření:

Pro snadnou montáž elektrotermické hlavice je dodávána v otevřeném stavu, to umožňuje snadnou instalaci na tělo termostatického ventilu již při napouštění systému bez připojení napájecího napětí. Ke zrušení tohoto stavu dochází po prvním zapnutí ( $\geq 6$  min.) a prvním zdvíhu. Teprve potom je elektrotermická hlavice připravena k provozu. Tato funkce není k dispozici u provedení NO - IVAR.TE 4040 a IVAR.TE 4041 (provedení bez proudu otevřeno).



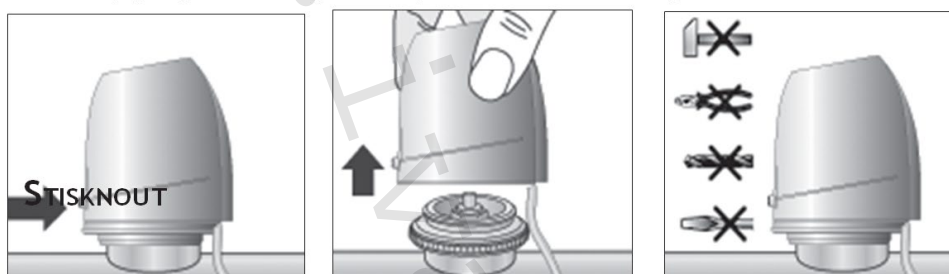
### c) Kontrola vzájemné vazby:

Poté, co došlo k prvnímu otevření, můžeme zkontrolovat v zavřeném stavu správnost vzájemné vazby mezi elektrotermickou hlavicí a ventilem. V tomto beznapěťovém stavu, by měl být stavový indikátor mírně zvýšený. Nemá být zcela skryt v těle elektrotermické hlavice, ani nemá být vidět jeho barevná část.



## d) Funkce a stavový indikátor:

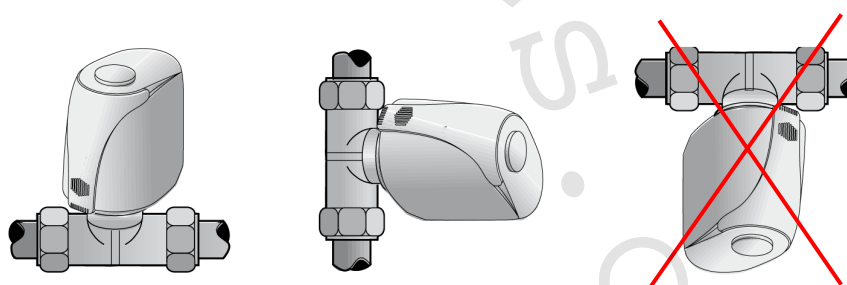
Po přivedení napájecího napětí (provedení N.C. - bez proudu zavřeno) dochází k otevření termostatického ventilu. Po odpojení napájecího napětí se termostatický ventil uzavře. Aktuální provozní stav je viditelný na stavovém indikátoru. Je-li barevná část viditelná, je termostatický ventil otevřen. Je-li barevná část skryta, je termostatický ventil uzavřen.



## e) Demontáž:

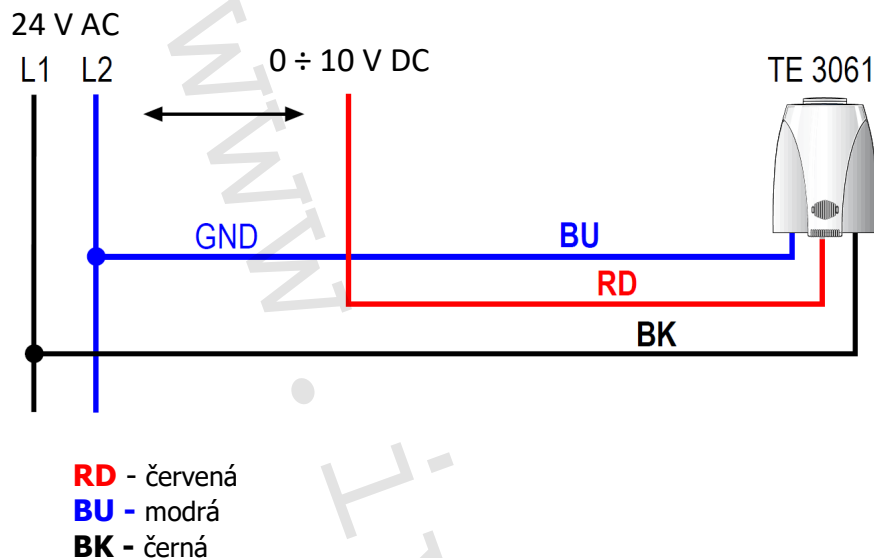
Stiskněte odpružený výstupek na spodní části elektrotermické hlavičky a tahem nahoru jí sejměte. Nepoužívejte násilí ani nástroje.

## 6) Pracovní poloha:



Preferovaná pracovní poloha elektrotermické hlavičky je libovolná, horizontální nebo vertikální. Přesto se instalace hlavou směrem dolů nedoporučuje, neboť může snížit životnost produktu v konkrétních podmínkách (například únikem znečištěné vody).

## 7) Schéma zapojení:



## 8) Poznámka:

- Dojde-li k poškození přívodního kabelu, musí být vyměněn výrobcem nebo jeho servisním zástupcem. Kontaktní vzdálenost ovládacího spínacího prvku musí být alespoň 3 mm pro oba pracovní vodiče.
- Pro elektrotermické hlavice s napájecím napětím 24 V zabezpečte napájení přes bezpečnostní transformátor.
- Uživatel má právo na uplatnění záruky v průběhu 24 měsíců od data prodeje, dle evropské směrnice 1999/44/EC. Záruka se nevztahuje na vnější mechanická poškození a poškození vzniklá vniknutím vody nebo nedodržením instrukcí a parametrů uváděných v tomto návodu. V záruční době není dovoleno servopohon rozebírat. Náhradní díly se nedodávají. Výrobce si vyhrazuje právo na změnu výrobku bez předchozího upozornění. CE shoda dle EN 60730.

## 9) Upozornění:

- Společnost IVAR CS spol. s r.o. si vyhrazuje právo provádět v jakémkoliv momentu a bez předchozího upozornění změny technického nebo obchodního charakteru u výrobků uvedených v tomto návodu.
- Vzhledem k dalšímu vývoji výrobků si vyhrazujeme právo provádět technické změny nebo vylepšení bez oznámení, odchylky mezi vyobrazeními výrobků jsou možné.
- Informace uvedené v tomto technickém sdělení nezbavují uživatele povinnosti dodržovat platné normativy a platné technické předpisy.
- Dokument je chráněn autorským právem. Takto založená práva, zvláště práva překladu, rozhlasového vysílání, reprodukce fotomechanikou, nebo podobnou cestou a uložení v zařízení na zpracování dat zůstávají vyhrazena.
- Za tiskové chyby nebo chybné údaje nepřebíráme žádnou zodpovědnost.